

DE SINT-ANNA-TEN-DRIEËNKERK, EEN JONG MONUMENT VAN SLECHTS 50 JAAR OUD

Tijd voor een terugblik



Linkeroever lijkt dan wel het meest moderne stadsdeel van Antwerpen. Onze roots gaat wel degelijk terug tot het gezegende jaar 1330! In dat jaar wordt het *Vlaams Hoofd of Sint-Anneke* al vermeld als bedevaartsoord gewijd aan Sint-Anna.

De geschiedenis van onze huidige parochie gaat terug tot 1829, wanneer de jonge priester Joannes Hanegraef de door zijn familie aangekochte, 16de-eeuwse Sint-Annakapel terug openstelt voor de eredienst. Aanvankelijk een kapelanijs van de Onze-Lieve-Vrouwekathedraal en sinds 1866 van de Heilige Kruisverheffingsparochie in Zwijndrecht, werd Sint-Anna in 1893 verheven tot een zelfstandige parochie. Een voorlopige kerk die in 1894 de 16de-eeuwse Sint-Annakapel verving, maakte in 1903-1905 op haar beurt plaats voor de nieuwe Heilige Anna en Joachimkerk, een driebeukige kruisbasiliek in neo-

gotische stijl naar een ontwerp van architect Frans Stuyck.

Van hoog naar diep...

Hoewel de neogotische Heilige Anna en Joachimkerk destijds ruim 2 meter boven het maaiveld was opgetrokken, kwam het gebouw door de zandopspuiting van Linkeroever letterlijk in een put te liggen.

Wateroverlast en verzakkingen die hier het gevolg van waren, leidden in 1968 onvermijdelijk tot de sloop van de oude kerk.

Ondertussen waren al sinds 1963 plannen in opmaak voor de bouw van een nieuwe kerk, in nauwe samenwerking tussen parochiepriester Albert Janssen en architect Jos Ritzen.

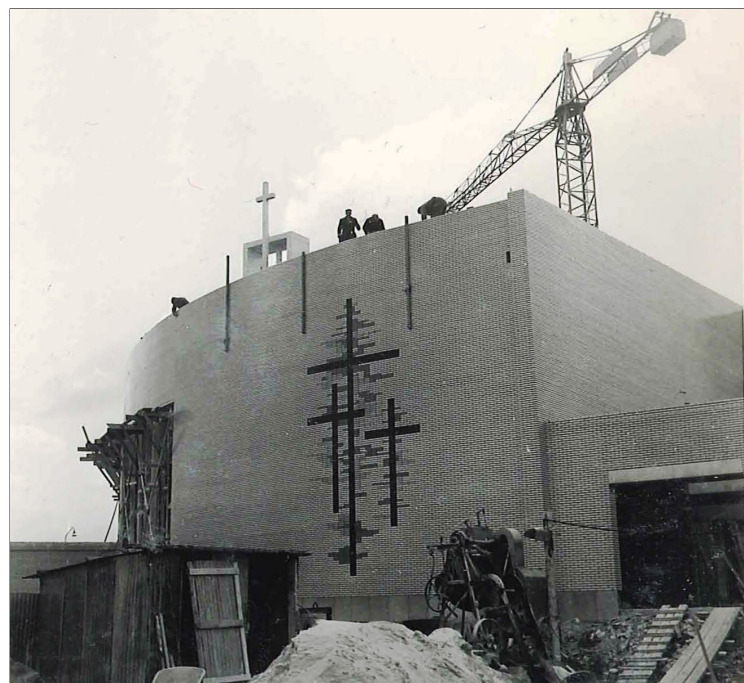
Voor deze nieuwe kerk, die na afbraak van de oude kerk op hetzelfde opgehoogde terrein zou worden opgetrokken, werd in 1967 door de kerkfabriek een bouwaanvraag ingediend.

Op **28 november 1970** werd de voltooide nieuwe kerk plechtig ingezegend door de bisschop van Ant-

werpen, Monseigneur Jules Victor Daem.

Erkend als monument

De Sint-Anna-ten-Drieënkerk is sinds dit jaar bij ministerieel besluit van 2 april 2020 beschermd als monument, omwille van haar historische, architecturale en artistieke waarde.



Aannemer Ysermans startte met de werken in 1968 (c) Jos Ritzen



Een deel van de achtermuur en klokkentoren (c) Jos Ritzen

Al reizend naar een ontwerp



Architect Hermann Baur (1894-1980)

Het ontwerp van de kerk is het resultaat van een lange voorbereidingsfase, waarvoor architect Ritzen en pastoor Janssen vele studiereizen ondernamen naar Duitsland, Frankrijk, Zwitserland en Nederland, op zoek naar eigentijdse nieuwbouwwerken.

Zij wilden voor de kerk op Linkeroever een **eigentijdse architectuur** in dienst van de geloofsgemeenschap, die de liturgie in eenvoud en bescheidenheid dicht bij de kerkgangers bracht.

Ritzen en Janssen ontdekten in Birsfelden (Zwitserland) de Bruder Klaus Kirche die helemaal beantwoordde aan het beeld dat zij voor de kerk op Linkeroever voor ogen hadden.

Deze Zwitserse kerk uit 1955-1959 behoort tot de belangrijkste realisaties van architect Hermann Baur (1894-1980), die op zijn beurt geïn-

spireerd werd door de Notre-Dame-du-Naut-kerk in Ronchamp van de bekende architect Le Corbusier.

Gelijkenissen

In de Sint-Anna-ten-Drieënkerk vinden we van de Bruder Klaus Kirche een aantal zaken terug zoals de plattegrond in de vorm van een kwartcirkelsegment, de nagenoeg vrijstaande klokkentoren van 29 meter hoog en de waaivormige opbouw rond koor en altaar.

Eigenlijk was er ook een lichtkoepel gepland boven het koor voor-

aan maar die sneuvelde wanneer de plannen werden beoordeeld door de diocesane commissie voor kerkenbouw.

Aggiornamento!

Wat de Sint-Anna-ten-Drieënkerk heel bijzonder maakte, was dat zij in de ontwerpfase al was aangepast aan de kerkelijke vernieuwingen in de liturgie die pas na het Tweede Vaticaans Concilie de norm zouden worden bij de bouw van nieuwe kerken.



Glasramen uit Chartres

Pastoor Janssen en architect Ritzen waren niet alleen **visionair**, ze legden de lat ook hoog voor hun ontwerp. Zo gingen ze de glasramen niet bestellen bij Belgische glazeniers, maar wel in het Franse Chartres bij Jacques Loire die een ensemble glas-in-betonramen creëerde voor de kerk.

Het ensemble glas-in-betonramen van de Sint-Anna-ten-Drieënkerk behoort tot de meest grootschalige eigen creaties uit de vroege fase van de loopbaan van Jacques Loire. In overleg met architect Ritzen creëerde hij een merkwaardig ensemble van abstracte **composities, waarvan kleur en patroon een dialoog aangaan met de architectuur**, aangepast aan de locatie, de oriëntatie en de gewens-

te lichtinval in de kerk en haar nevenruimten. De glas-in-betonramen werden naarmate de bouw vorderde in de ruwbouw geïntegreerd door de firma Amphora uit Sint-Andries-Brugge en samen met de kerk voltooid.

Die glasramen zijn stevige muren van glas-in-betonramen zoals je die ook kan terugvinden in de Onze-Lieve-Vrouw-ter-Duinenkerk in Koksijde maar ook verspreid over de ganse wereld.

Het meest bekende project van het atelier Loire zijn de glas-in-betonwanden van de wederopgebouwde Kaiser-Wilhelm-Gedächtniskirche in Berlijn waar je hetzelfde blauw van Chartres kan terugvinden als in onze weekkapel.

Vervolg op pagina 4



Architect Jos Ritzen ontmoet in januari 2012 na 40 jaar opnieuw glaskunstenaar Jacques Loire